



FOURNITURES

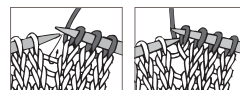
Patons® Canadiana™ (3.5 oz/100 g; 205 vgs/187 m)

Tailles **A B C D E**

Ensemble Tuque et mitaines

Couleur principale (CP) Cardinale (10707) **1 1 1 2 2** balle(s)Couleur A Blanc hiver (10006) **1 1 1 1 1** balleAiguilles à tricoter 3,75 mm (U.S. 5) et 4,5 mm (U.S. 7) **ou la grosseur requise pour obtenir la tension.**ABRÉVIATIONS: yarnspirations.com/abbreviations

A1 = faire une maille en relevant le brin horizontal avant la maille suivante et tricoter à l'endroit dans l'arrière de la boucle.

**Aig** = aiguille(s)**Alt** = alternant(s)**Approx** = approximativement**Aug** = augmenter**CP** = couleur principale**Cont** = continuer**Dern** = dernier(ières)**Dim** = diminuer**End-ens** = tricoter 2 endroit-ensemble**End de l'ouv** = endroit de l'ouvrage**Env de l'ouv** = envers de l'ouvrage**Glend** = glisser les 2 m suiv à l'endroit une à la fois. Les replacer sur l'aiguille de la main gauche, puis les tricoter ensemble dans les boucles arrière.**Jsq** = jusqu'à(aux)**M** = maille(s)**R** = rang(s)**Rest** = restant(es)**Trav** = travail(ler)

INTERMÉDIAIRE

TAILLES

Tuque: Pour tailles:

A (4/6) 48 cm [19"]**B (8) 51 cm [20"]****C (10) 53 cm [21"]****D (Femmes) 56 cm [22"]****E (Hommes) 58 cm [23"]**

Mitaines: Largeur autour de la paume de la main

A (4/6) 11 cm [4½"]**B (8) 14 cm [5½"]****C (10) 17 cm [6½"]****D (Femmes) 19 cm [7½"]****E (Hommes) 22 cm [8½"]**

TENSION

20 m et 26 r = 10 cm (4") en point jersey avec les plus grosses aiguilles.

INSTRUCTIONS

Les instructions sont données pour la plus petite taille. Si des changements sont nécessaires pour les tailles plus grandes, les instructions seront indiquées ainsi (). Lorsqu'un seul numéro est donné, il s'applique à toutes les tailles. Pour faciliter votre travail, encerclez tous les numéros se rapportant à votre taille.



Note: Lorsque vous travaillez à partir de la grille I ou II de la technique Jersey jacquard, faire suivre le fil non-utilisé simplement sur l'env de l'ouv mais jamais sur plus de 5 m. Lorsque le fil passe plus de 5 m le passer simplement par-dessus et dessous la couleur utilisée sur l'env de l'ouv.

Travailler la grille motif Feuille d'érable en utilisant la technique Intarsia. Lorsque vous travaillez à partir de la grille, roulez des petites pelotes de couleurs qui seront utilisées, une pour chaque section de couleur dans le patron. Débuter les nouvelles couleurs aux points appropriés. Pour changer la couleur, tordre les deux couleurs l'une autour de l'autre où elles se rencontrent sur l'env de l'ouv, pour éviter les trous.

TUQUE

Avec A et les plus petites aiguilles monter **95** (**101-107-113-117**) m.
1er r: (end de l'ouv). 1 end. *1 env. 1 end. Rép de * jsq la fin du r.
2e r: Avec CP, tric à l'env.
3e r: Avec CP, comme 1er r.
4e r: Avec A, tric à l'env.
5e r: Comme 1er r.

6e r: 1 env. *1 end. 1 env. Rép de * jsq fin du r.

Rép dern 2 r **3** (**3-4-5-5**) fois de plus, et ensuite 5e r une fois.

R suiv: Avec CP, tric à l'env.

R suiv: Avec CP, comme 1er r.

R suiv: Avec A, tric à l'env.

R suiv: 1 end. *1 env. 1 end. Rép de * jsq fin du r.

R suiv: (Ligne de pliage). Tric. à l'end.

R suiv: 1 end. * 1 env. 1 end. Rép de * jsq fin du r. R suiv : 1 env. *1 end.

1 env. Rép de * jsq fin du r. Rép dern 2 r **5** (**5-6-7-7**) fois de plus.

R suiv : 1 end. * 1 env. 1 end. Rép de * jsq fin du r.

Changer aux plus grosses aig et trav à partir de la grille I en point jersey jsq la fin de la grille, lisant les r **tricotés à l'end** de droite à gauche et les r **tricotés à l'env** de **gauche** à droite. Briser A. Voir la grille I à la page 4.

Façonner le dessus: **1er r:** (end de l'ouv). **3** (**1-4-2-4**) end. [Glend. **K7** (**8-8-9-9**)] end 10 fois. **2** (**0-3-1-3**) end. **85** (**91-97-103-107**) m.

2e et r alt: Tric à l'env.

3e r: **3** (**1-4-2-4**) end. [Glend. **6** (**7-7-8-8**)] end 10 fois. **2** (**0-3-1-3**) end. **75** (**81-87-93-97**) m.

5e r: **3** (**1-4-2-4**) end. [Glend. **5** (**6-6-7-7**)] end 10 fois. **2** (**0-3-1-3**) end. **65** (**71-77-83-87**) m.

7e r: **3** (**1-4-2-4**) end. [Glend. **4** (**5-5-6-6**)] end 10 fois. **2** (**0-3-1-3**) end. **55** (**61-67-73-77**) m.

9e r: **3** (**1-4-2-4**) end. [Glend. **3** (**4-4-5-5**)] end 10 fois. **2** (**0-3-1-3**) end. **45** (**51-57-63-67**) m.

11e r: **3** (**1-4-2-4**) end. [Glend. **2** (**3-3-4-4**)] end 10 fois. **2** (**0-3-1-3**) end. **35** (**41-47-53-57**) m.

13e r: **3** (**1-4-2-4**) end. [Glend. **1** (**2-2-3-3**)] end 10 fois. **2** (**0-3-1-3**) end. **25** (**31-37-43-47**) m.

14e r: Tric à l'env.

Tailles B, C, D et E seulement:

R suiv: (End de l'ouv). (**1-4-2-4**) end. [Glend. (**1-1-2-2**)] end, 10 fois. (**0-3-1-3**) end. (**21-27-33-37**) m.

R suiv: Tric à l'env.

Tailles D et E seulement: R suiv:

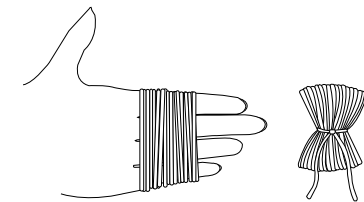
(End de l'ouv). (**2-1**) end. (Glend. 1 end) (**10-12**) fois. (**1-0**) end. (**23-25**) m.

R suiv: Tric à l'env.

Toutes les tailles: Briser la CP, laissant un long bout. Passer le fil à travers les m rest. Tirer et attacher fermement. Faire la couture, en

inversant pour alouer de tourner la manchette à la ligne de pliage.

Pompon: Tourner A autour de 4 doigts 90 fois. Retirer des doigts et attacher solidement au centre en laissant un long bout. Couper la boucle aux deux extrémités. Égaliser en rond. Coudre le pompon sur le dessus de la tuque.



MITAINES

Mitaine droite:

Avec A et les plus petites aiguilles, monter **29 (**33-37-41-45**) m.

1er r: (end de l'ouv). 1 end. *1 env. 1 end. Rép. de * jsq la fin du r.

2e r: Avec CP, tric à l'env.

3e r: Avec CP, comme 1er r.

4e r: Avec A, tric à l'env.

5e r: Comme 1er r.

6e r: 1 env. *1 end. 1 env. Rép de * jsq fin du r.

Rép dern 2 r **5** (**5-7-9-9**) fois de plus, et ensuite le 5e r une fois de plus ensuite le 5e r une fois.



R suiv: Avec CP, tric à l'env.

R suiv: Avec CP, comme 1er r.

R suiv: Avec A, tric à l'env.

R suiv: Comme 1er r.

R suiv: Comme 6e r. Briser A.

Changer à la CP, et avec les plus grosses aig, trav **4 (4-6-8-10)** r en point jersey **.

Gousset du Pouce: 1er r: (end de l'ouv). **15 (17-19-21-23)** end. A1. 2 end. A1. Tric jsq la fin du r.

2e r et r alt: Tric à l'env.

3e r: **15 (17-19-21-23)** end. A1. 4 end. A1. Tric jsq la fin du r.

5e r: **15 (17-19-21-23)** end. A1. 6 end. A1. Tric jsq la fin du r.

Cont aug de cette façon, ayant 2 m de plus entre aug pour le gousset du pouce chaque r alt suiv jsq **37 (41-47-53-57)** m.

Tric 1 r à l'env.

Pour façonner le gousset du pouce: **25 (27-31-35-37)** end.

Tourner. Monter 1 m. **11 (11-13-15-15)** env, incluant les m montées.

Tourner. Monter 1 m.

*** Trav avec ces **12 (12-14-16-16)** m, cont uni en point jersey pour **2.5 (3-4-4.5-5)** cm [**1 (1¼-1½-1¾-2)**"], term avec un r à l'env.

R suiv: *2 end-ens. Rép de * jsq la fin du r. Briser le fil. Tirer le fil à travers les m rest **6 (6-7-8-8)** m. Tirer fortement et attacher solidement. Faire la couture du pouce.

Face à l'end de l'ouv, joindre le fil à la dern m sur le côté droit de l'aig. Rel et tric 2 m à la base du pouce. Tric jsq fin du r. **29 (33-37-41-45)** m.

R suiv: tric à l'env

Cont uni en point jersey jsq le trav à partir du dern r de l'en côtes mesure **9 (9-11.5-12.5-14)** cm [**3½ (3½-4½-5-5½)**"], en term avec un r à l'env.

Façonner le dessus: 1er r: (end de l'ouv). 1 end. Glend. **9 (11-13-15-17)** env. 2 end-ens] deux fois. 1 end.

2e et r alt: tric à l'env.

3e r: 1 end. Glend. **7 (9-11-13-15)** end. 2 end-ens] deux fois. 1 end.

5e r: end. Glend. **5 (7-9-11-13)** end. 2 end-ens] deux fois. 1 end.

Cont dim de cette façon, en ayant 2 m de moins entre dim chaque r alt suiv jsq **9 (9-17-17-21)** m, term avec un r à l'env.

Tailles A et B seulement: R suiv: (end de l'ouv). 1 end. G1. 2 end-ens. Ss) deux fois. 1 end. 5 m.

Briser le fil, laissant une bonne longueur. Enfiler le fil à travers les m rest. Tirer et attacher solidement.

Tailles C, D et E seulement: R suiv: (end de l'ouv). 1 end. Glend. **(3-3-5)** end. 3 end-ens. Glend. **(3-3-5)** end. 2 end-ens. 1 end. **(12-12-16)** m.

Briser le fil, laissant une bonne longueur. Assembler 2 ensembles de **(6-6-8)** m.

Toutes les tailles: Trav grille Feuille d'érable **II (III-II-III-III)** en point de maille à l'arrière de la mitaine. Voir grilles à la page 4.

Faire la couture des côtés, inversant la couture pour allouer de tourner la manchette du poignet à la ligne de pliage. ***

Mitaine gauche

Trav de ** jsq ** comme donné pour la mitaine droite.

Gousset du Pouce: 1er r: (end de l'ouv). **12 (14-16-18-20)** end. A1. 2 end. A1. Tric jsq la fin du r.

2e et r alt: Tric à l'env.

3e r: **12 (14-16-18-20)** end. A1. 4 end. A1. Tric jsq la fin du r.

5e r: **12 (14-16-18-20)** end. A1. 6 end. A1. Tric jsq la fin du r.

Cont aug de cette façon, ayant 2 m de plus entre aug pour le gousset du pouce chaque r alt suiv jsq **37 (41-47-53-57)** m.

Tric 1 r à l'env.

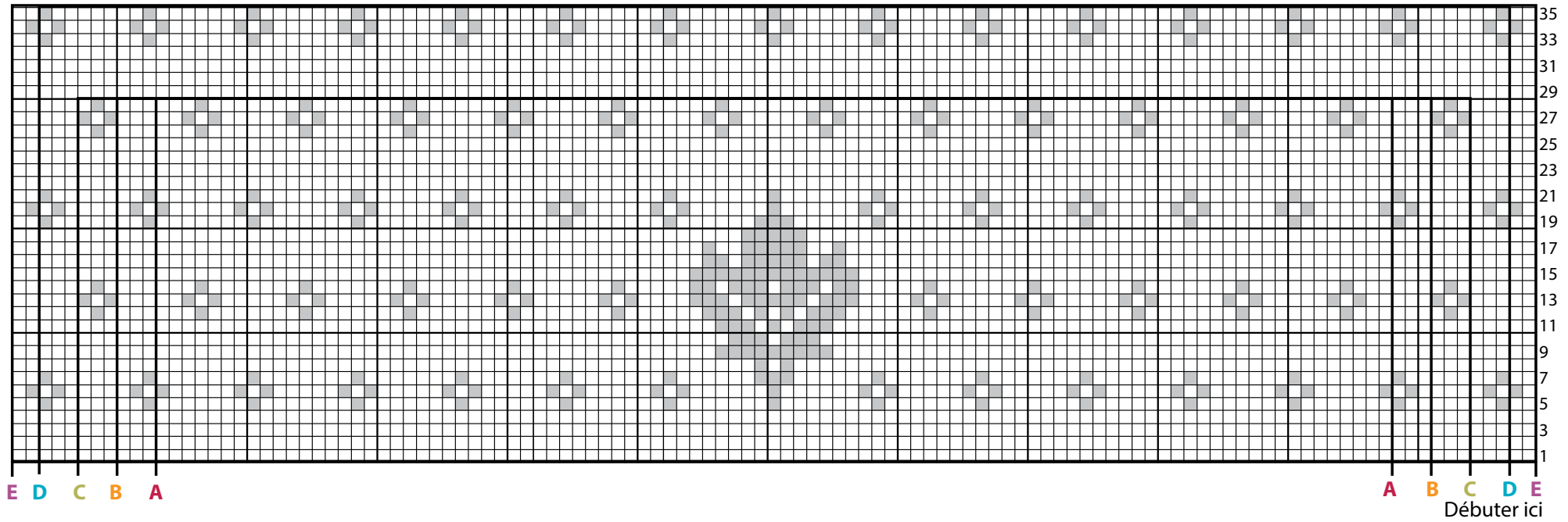
Pour faire le gousset du pouce: **22 (24-28-32-34)** end. **Tourner.**

Monter 1 m. **11 (11-13-15-15)** env, incluant la m montée. **Tourner.** Monter 1 m.

Trav de *** jsq *** comme donné pour la mitaine droite.



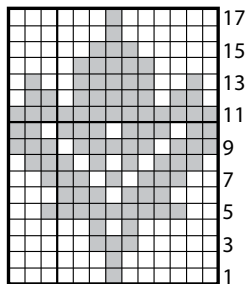
Grille I



Clé

- CP
- Couleur A

Grille II (version pour adulte)



Clé

- CP
- Schéma pour Point de maille

Grille III (version pour enfant)

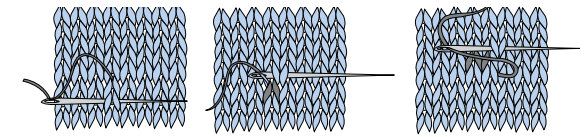
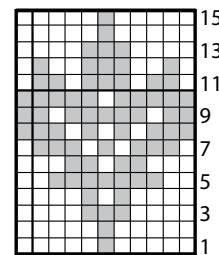


Schéma pour Point de maille